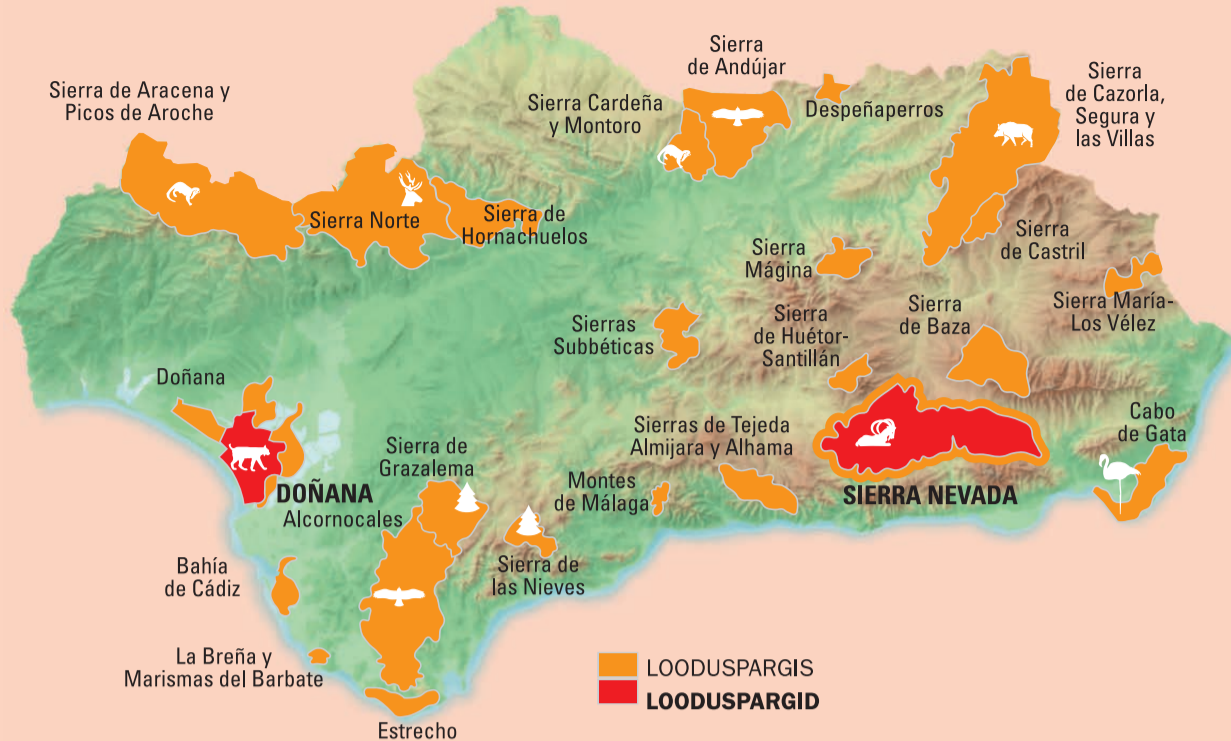


Andalusia



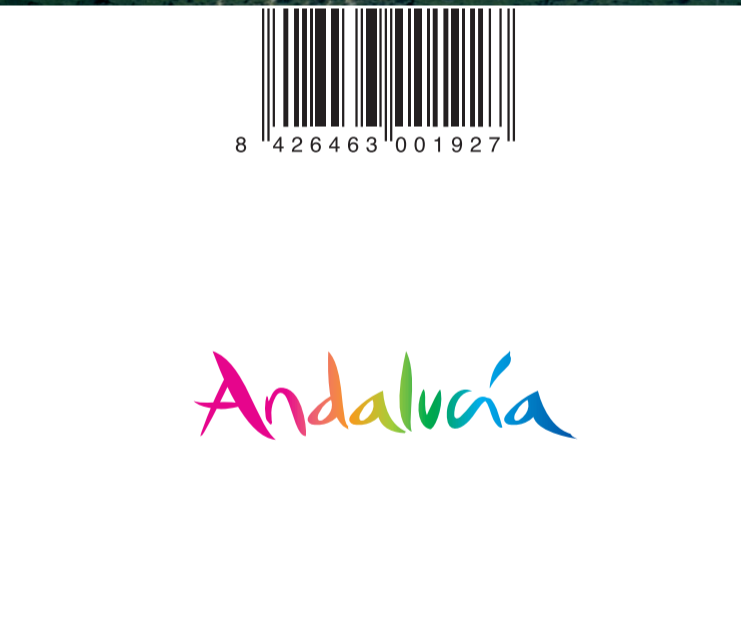
Looduslik paradisiis

Tihedad ja varjurikkad metsad, vulkaanilised kõrbed, Iberia poolsaare kõrgeimad mäetipud, ulatuslikud märgalad, rannikulõigud, kus vaevalt leidub jälge inimtegevusest, on osa Andalusia küllastajatele avanevatest maastikest, mis kutsuvad avastama metsikut loodust; avardama teadmisi, harrastama kõrvõimalikke spordialasid, puhkama või lihtsalt rahulikus keskkonnas aega viitma. Andalusia territooriumist moodustab 18% ulatusliku

looduskaitsealade võrgustiku (kokku üle 80), mis tõstab Andalusia Hispaania piirkondade hulgas oma keskkonnapärandi kaitsemise poolest esikohale. See looduslik rikkus väljendub **24 looduspargis**, jagunedes üle kogu Andalusia territooriumi ning hõlmates muuhulgas nii **mägi- ja metsaalasid** (mõned neist sisaldavad tõelisi biotopideid), **Sierra de Grazalema** ja **Sierra de las Nieves** loodusmaastikud (32) täiendavad Andalusia geograafilist kaarti. Enamasti loodusparkidest väiksemad

rannikualasid nagu **Cabo de Gata-Nijari looduspark**. Kõigele sellele tuleb lisada erakordse ökoloogilise tähtsusega Unesco poolt biosfääri kaitsealadeks kuulutatud **looduspargid Doñana** (Iberia ilvese elupaik) ja **Sierra Nevada** (kus asuvad kogu Iberia poolsaare kõrgeimad mäetipud: Mulhacén, 3481 m ja Veleta, 3392 m). Looduskaitsealade (28) ja loodusmaastikud (32) täiendavad Andalusia geograafilist kaarti. Enamasti loodusparkidest väiksemad

looduskaitsealade looduslikul fauna (eelkõige lindude jaoks) ökoloogilist elutähtsust märgalad. Loodusmaastikud on meelikutavalt **mitmekülgsete maastikega alad**, mis viivad meid **Torcal de Antequera** mägistest karstialadest **Tabernase, Euroopa ainukeses kõrbeni**. La **Cueva de Nerja** (Nerja koobas), la **Gruta de las Maravillas** (Imede koobas) või los **Infiernos de Loja** (Loja põrgud) on osa sellest soodsatest loodustingimustega kohast nimega Andalusia.



www.andalucia.org

JUNTA DE ANDALUCÍA
Consejería de Turismo y Comercio
Empresa Pública para la Gestión del Turismo y del Deporte de Andalucía, S. A.
C/ Compañía, 40.
29008 Málaga
www.andalucia.org

MSC
FSC
PA
LIFE
ELEMENTAL CHLORINE FREE
LONG LIFE

Think GSM Area Software - Digi, Legit, SE, 2004 - 2014
Proprietar: Romero 2014

UNIÓN EUROPEA
Andalusia se mueve con Europa



LOODUSRIKKUS

Andalusia on vaheldusrikaste maastikega piirkond, ulatudes Sierra Nevada valgetest mäetippudest Guadalquiviri oru sooja kliimaga põllualadeni, vulkaanilistest piirkondadest nagu Tabernase kõrb lopsaka loodusega keskmäestikeni. Peaaegu **900 kilomeetri**

pickusel Andalusia rannikul leidub kauneid randu ja asulaid, mis on jaotunud **Málagas** asuva **Costa de Almería** (Almería ranniku), **Costa Tropical granadina** (Granada troopikaranniku) ja **Costa del Sol** (Päikeseranniku) ning Cádizis ja Huelvas asuva **Costa de la Luz** (Valguseranniku) vahel. Atlandi ookeani ja Vahemere ääres asuv Andalusia rannik pakub **peeneteralise, kuldse liivaga randu** ning võrratu merepõhjaga sooje selgeveelisi **varjatud abajaid**. **Doñana rahvuspark**, mis kanti 1994. aastal **maailma kultuuripärandi** nimekirja, on suurim ökoloogiline kaitseala Euroopas ning üks Andalusia looduse pärlid.



GOLF, VEESPORT JA AKTIIVNE TURISM

Andalusia võrratult rikkalik loodus pakub parimaid võimalusi looduslähedasteks spordiharrastusteks nagu matkamine, mäginimine, koobaste uurimine, alpinism, kanjoniõretked, paraplaan, mudellend, ratsutamine, jahtimine, kalastamine, sukeldumine, surfimine, suusatamine... Andalusias leiduvad selleks kõik võimalused. Andalusia kaheksas provintsis leiduvad **moosad rajatised tippspordi** harrastamiseks, mistõttu Andalusias on saanud

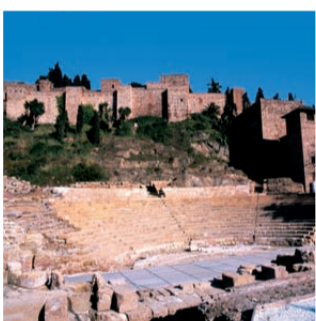
spordisõprade sihtkoht. Sellele lisanduvad esmaklassilised infrastruktuurid, kus peetakse sageli **rahvusvahelisi spordivõistlusi ja Sierra Nevada mägi ning suusakeskust, Jerezi velotuur**, sadakond golfiväljakut, mis paiknevad üle kogu Andalusia, eelkõige Costa del Solis (kus on enim golfiväljakuid Euroopas), **39 jahisadamat**, mõned neist laialt tuntud nagu Puerto Banús Málagas...



ARHITEKTUURIPÄRAND JA KULTUURIRAJAD

Võimatu on mööda vaadata selle maa tuhandeaastasest ajaloo, millest on säilinud üle kogu territooriumi paiknev märkimisväärne **arhitektuuripärand**. Soodsad ilmastikutingimused ning

Andalusia viljakad ja mineraaliderikkad muldad on soodustanud erinevate hõimude paikset asustust eelajaloolistest aegadest alates. **Tartessose hõimud, foiniiklased, iberid ja kartaagolased** olid esimesed Andalusia asustanud hõimud. Aastal 206 eKr alistus kartaagolaste viimane kants Gadiiri linn (Cádiz) Rooma vägedele. Sellega sai alguse Andalusia romaniseerimine, mille Augustus muutis Rooma Impeeriumi provintiks nimega **Bética** (Baetica). Rooma Impeeriumi hiilgusele, mis on jätnud oma jälje linnadesse nagu **Itálica**, Santiponce (Sevillas), järgnes läänegootide ja bütsantslaste ajastu kuni aastani 711, mil sai alguse kiire moslemite sissetung. Al-Andalusi kultuurist tuleb otsida paljude Andalusia kommete allikat ning mõnede Andalusia silmapaistvamate **maailma kultuuripärandi** nimekirja kantud ehitismälestiste: **Córdoba moše-katedraali**

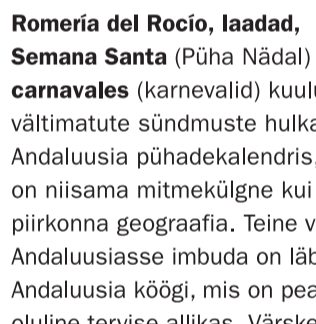


ja vanalinn, **Granadas** asuva **Alhambra**, **Generalife** ja **Albayzini** ning **Sevillas** paikneva **Giralda** ja **Alcázar** loojat. Mitte ainult provintsipealinna ei kajasta seda hiilgavat minevikku. Enamik Andalusia linnu ja asulaid annavad meile tunnistust rikkast ja laialdasest kunstielust: väärtuslikke islami, renessansi või baroki

arhitektuurimälestisi võib näha arvukates kindlustes, lossides, kirikutes, kloostrites, paleedes ning teistes ehitistes, mis on osa ajaloolisest Andalusias. Hea näide selle kohta on samuti **maailma kultuuripärandiks** kuulutatud **Úbeda** ja **Baeza renessanss-stiils arhitektuurirajatised**. **Al-Andalusi pärandisse** kuuluvad kultuurirajad (**ruta del Califato** (Kalifaadi kultuurirada), **ruta de Washington Irving** (Washington Irvingi kultuurirada), **ruta de Nazaries** (Nazaride kultuurirada), **ruta de Almorávides** (Almoravide kultuurirada), **ruta de la Bética Romana** (Rooma Baetica kultuurirada), **ruta del Tempranillo** (Tempranillo kultuurirada) ning huvitav kogum **muuseum** annavad parima kultuurilüüveate Andalusias, mille kohta saame tõendust rahvusvaheliselt tunnustatud **Andalusia kunstnike**, teiste hulgas **Picasso**, **Lorca** või **Alberti** majamuuseumi külastades.

FLAMENCO, PIDUSTUSED JA KOHALIK KÖÖK

Flamenco on üks selle piirkonna tunnusjoontest, olles lisaks sellele osa esmaklassilisest kultuuripärandist, millest juhivad mitmed temaalised kultuurirajad (**Ruta de los Cantes Básicos**, **Minera Huelvas** ning **sinna juurde kuuluvad fandangod**, jne). Andalusiat ei ole võimalik mõista ega täisväärtuslikult tunnetada, saamata osa kohalikest pidustustest, traditsioonidest ja maitsetest. Rahvarohked **Romeriad** (kaitsepühakute auks korraldatud pidulikud rongkäigud) nagu

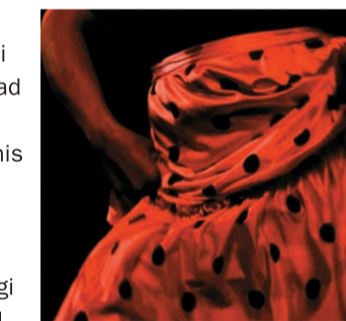


Romeria del Rocío, **laadad**, **Semana Santa** (Püha Nädal) või **carnavales** (karnevalid) kuuluvad väitmatute sündmuste hulka Andalusia pühadekalendris, mis on niisama mitmekülgne kui piirkonna geograafia. Teine viis Andalusiasse imbuda on läbi Andalusia köögi, mis on pealegi oluline tervise allikas. Värsketel mereandidel ning Andalusia rikkalikel põllumajandustoodetel põhineva Vahemere köögi rikkaväärtuseks on oliiviõli. Kvaliteetsed veinid (Andalusiale kuulub kuus päritolunimetust) ja **gazpacho** (Hispaania külmsupp), **chacinas** (traditsioonilised vorstikesed), samuti **Jamón Ibérico** (iberia sink) ning hõrgud **magustoidud** on osa **Andalusia köögi** enim tunnustatud maitsetest, olles tõetruuks näiteks **Al-Andalusi pärandist**.

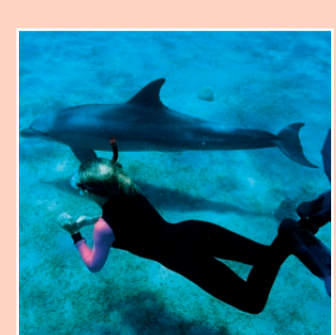
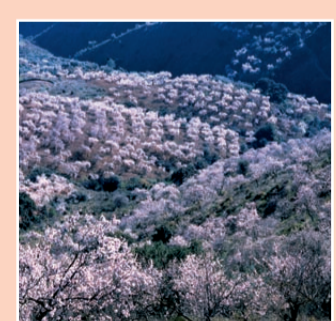
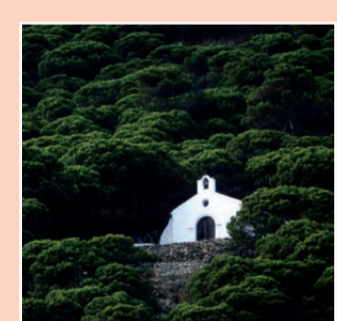
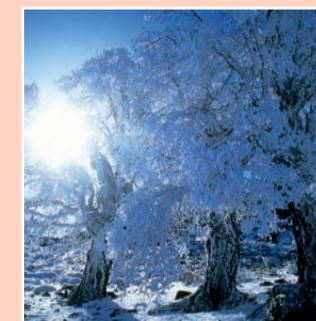
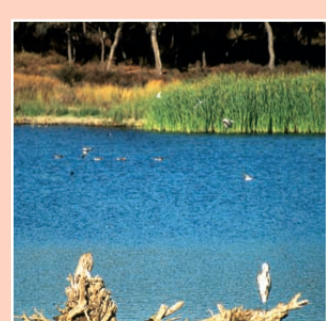


ANDALUSIA MAAPIIRKOND

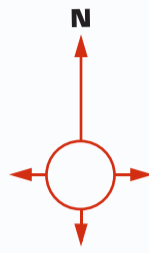
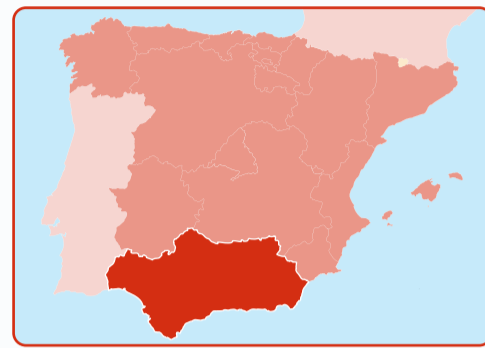
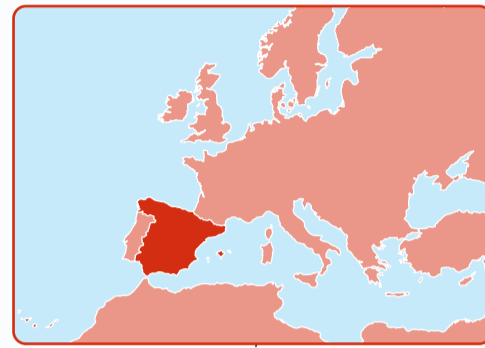
Hõrgu köögi juurde kuuluvad looduslikud vaatamisväärsused, mida pakub Andalusia **maapiirkond**, näiteks ajas seisunud ning silmapaistva loodusega ümbritsetud pueblos blancos („valged külad“) või paigad nagu Granadas ja Almerias paiknevad las Alpujarras (ajalooline lopsaka loodusega mägiipiirkond) või „valged külad“ Sierra de Cádizis või Málagas. Sanatooriumite, spaade, auruauanade ja tervisekeskuste suur



valik on muutnud Andalusia piirkonna suurepäraseks sihtkohaks kõigi nende jaoks, kes soovivad puhata ja vabaneda väsimusest ning stressist.



Andalucía



Andalucía



JUNTA DE ANDALUCÍA
CONSEJERÍA DE TURISMO Y COMERCIO



Andalusia kui Aafrika ja Euroopa mandrit ühendav looduslik sild ning **Atlandi ookeani** ja **Vahemere** kohtumiskoht on kunagi olnud **uukeks Ameerikas** ja loonud ulatusliku turismitegevuse, mille põhitunnuseks on mitmekesisus. Andalusia geograafia kulgeb mööda idast läände voolavat Guadalquiviri jõe. Piirkond koosneb kaheksast provintist (**Almería, Cádiz, Córdoba, Granada, Huelva, Jaén, Málaga ja Sevilla**) ning on pindala poolest (87 268 km²) suuruselt teine piirkond Hispaanias.

Soodne geograafiline asend

Selline soodne geograafiline asend, ühendusliina **kahe mandri** ning kahe mere vahel (**Atlandi ookean** ja **Vahemeri**), annab sellele piirkonnale **kadestusvärsed ilmastikutingimused**, kuiva ja sooja suve ning maheda talve. Eraldi väärib mainimist **Granada provints**, kus on kõigest 40 km piires võimalik minna **Sierra Nevada mäglikilmast üle Costa Tropicali (troopilise ranniku)** sooja **subtroopilisse mikroilmasse**. Veel üks selle piirkonna paljudest vöudelist peitub sealses **püsivas päikevalguses**, mis on tingitud pikast päikevalgest ajast, mida andaluslastel on võimalik nautida ning mis on kujundanud nende rõmsa ja külalislahke iseloomu.

Piirkonna rohkem kui seitse miljonit elanikku jagunevad pealinn ja provintside, teiste keskmise suuruse linnade ja väikeste asulate vahel, olles turismimootori liikumapaanekvaks jooks: lisaks **suurte linnakeskuste vaatamisväärsustele**, viljeletakse maaturismi, milles kasutatakse ära **loodusressursse** ja piirkonna traditsioonilist **omapära**.

Transpordivõrgustik

Suurepärane transpordivõrgustik hõlbustab ligipääsu selle piirkonna turismiatraktsioonidele. Üle **24 000 km** pikkuselt kulgeb moodne ja mugav **kiirteede, maanteed ja põhimaanteed** võrgustik. **Raudteetranspordis** on olulisel kohal **AVE** (kiirrong), mis läbib Madridi ja Sevilla vahelise vahemaad kõigest kahe ja poole tunniga, osutudes tõeliselt revolutsiooniliseks uuenduseks. Selle raudteeliini paigaldamine lühendas samaaegselt Madridi ja Málaga vahelise vahemaad kahe tunni ja 40 minuti. Lisaks sellele tuleb mainida **markimisväärsed** raudteehüvendust Andalusia linnakeskuste vahel.

Moodsad ja avarad **lennujaamad** Málaga, Sevillas, Jerezis, Almería ja Granadas tagavad Andalusia lennuliikuse, ühendades piirkonna teiste Hispaania piirkondade pealinnadega ning teiste Euroopa ja maailma linnadega. Nii Atlandi ookeani kui Vahemere äärsed **sadamad** teitendavad seda ulatuslikku transpordivõrgustikku: paljud neist on kruisilaevade eelistatuid sihtkohti, pakkudes samaaegselt regulaarset laevahüvendust Põhja-Aafrika ja Kanaari saartega.

Kõik turismiatraktsioonid koos

Andalusias on selliselt ühendatud kõik turismiatraktsioonid, mistõttu reis läbi piirkonna kaheksa provintsi kujuneb ainulaadseks ja unustamatuks elamuseks: **kultuurivääruste hulka kuuluvad mälestised, mis on maailma kultuuripärandi teetähisteks** (Córdoba moše, Alhambra ja Generalife, Giralda), **kontrastirohke loodus, lõputud sportimisvõimalused** soodsa looduskeskkonnas; **lõugastus ja puhkus**, mida pakub piirkonnas avatud **sanatooriumite, spaade, aurusaunade** võrgustik, aastaringelt toimuvad **arvukad pidustused**, sellel maal sigivald juurdunud **kunstiväljendus** nagu **flamenco** või **härjavõtlused**; **Andalusia kvaliteetseid toiduaineid** väärtustav **kohalik kõõk**, mille parimaks väljenduseks on **olivioli**; **käsitöö**, mis peegeldab erinevate koloniseerijate kultuuripärandit; **optimaalsed infrastruktuurid kongresside, kohtumiste jt ürituste korraldamiseks**. Kõigele sellele rikkusele lisandub loomulikult **Andalusia suurim varandus: tema rahvas**. Tänu andaluslaste sõbralikule loomusele tunneb külastaja ennast nagu kodus ning saab täiel määral osa selle tuhandeaastase maa kogemustest ja kommetest.

	Provintsi pealinn		Lennujaam		Raudtee		Washington Irvingi kultuurirada		Suusakeskus
	Üle 100 000 elanikuga asustus		Jahisadam		Turismiinfo		Nazari rada		Laagriplats
	20 000 kuni 100 000 elanikuga asustus		Kaubasadam		Maailma kultuuripärandi kompleksid		Loss/Müür		Panoraamvaade
	5000 kuni 20 000 elanikuga asustus		Kiirteed		Maailma kultuuripärandi kompleksid		Reliigioonimont		Turismikoobas
	1000 kuni 5000 elanikuga asustus		Põhimaanteed		Mälestistega seotud algatused õigusega asustus		Arheoloogilised sildid		Veepark
	Turismiuskus		Kõrvalteed		Mälestistega seotud algatused õigusega asustus		Sanatoorium		Kasino
			Asustusvaheline tee		Rooma Baetica kultuurirada		Golf		Loomaaed/Akvaarium
			Kiirraudtee		Kalifaadi kultuurirada				Mägiliste monument