

Andalucía



自然の楽園

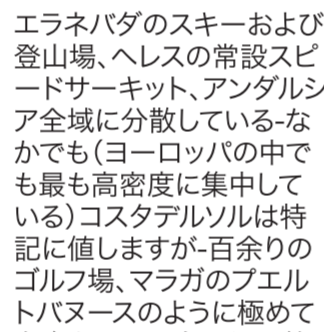
密生して日当たりの悪い森、火山性の砂漠、イベリア半島の最高峰、広大な湿地、殆ど人の手が入っていない沿岸の一部、...これらはアンダルシアが当地を訪れる方達に提供しているもので、野生の自然をエンジョイして、新たな知識を広め、あらゆる種類のスポーツをする、あるいは休養するとか静かな雰囲気の中で単に心地よく時間潰しができるようにお勧めしています。

アンダルシア地方の領土の18%は自然のままの広大なスペース(80箇所以上)となっており、この結果としてアンダルシアはスペイン内の自治体の中で、環境資源の保護に関してはトップに立っています。この豊かな自然は22の自然公園となつてアンダルシア地方全体に分散されています(なかにはシエラデグラサレマおよびシエラデニエブス両自然公園にあるスペインモミのような貴重な植物も含む)山地と森林のほか、カボデガタニハル自然公園のような沿岸の地域もあります。この他にも(イベリアオオヤマネコが棲息している)ドニャナおよび(イベリア半島で最高峰のムラセン岳3491mとベレタ岳3392mが登える)シエラネバダ両自然公園も環境保護の見地から極めて重要なものとして付け加えなければなりません。尚、両公園はユネスコより生物圏保護地域に宣言されています。これらの自然保護区(28)と自然重要地区(31)はアンダルシアの地形図を補足するようになっています。自然保護地区は公園よりは小規模でその大部分が湿地となつて分散しています。

クエバデネルハ、グルタデラスマラピリヤスあるいはインフィエリステロハ等の洞窟はアンダルシアで際立つ景観をなすものの一つとなっています。



豊かな自然
当地方では、頂上に白雪を戴くシエラネバダから温暖なグアダルキビル渓谷の平野まで、タベルナス砂漠の火山地やごもりと木の繁る低目の山地を歩いていくという風に、バラエティのある景色が楽しめます。アンダルシアの沿岸はほぼ900キロメートルの長さで、コスタデルメリア、グラナダのコスタトゥロピカル、マラガにあるコスタデルソルの他、カディスとウエルバのコスタデルスに間に散在している美しい海岸や村々を含んでいます。



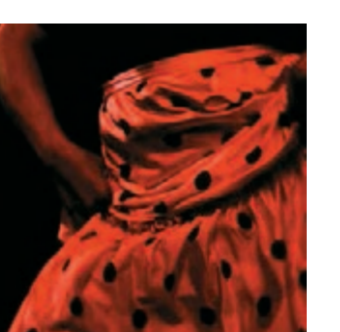
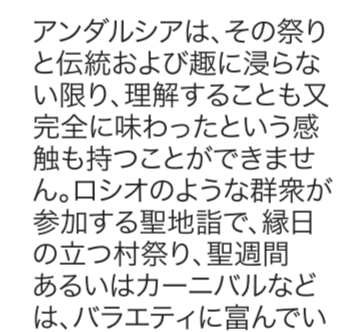
大西洋と地中海の波に洗われるアンダルシアの沿岸は、金色に輝く細かい砂の海岸で、稀に見る海底動物のいる澄んだ温かい水を湛えた奥まった入り江となっています。ドニャナ国立公園は1994年に世界遺産の宣言を受けましたが、ヨーロッパ最大の自然環境保護地区で、アンダルシアの貴重な自然の一つとなっています。



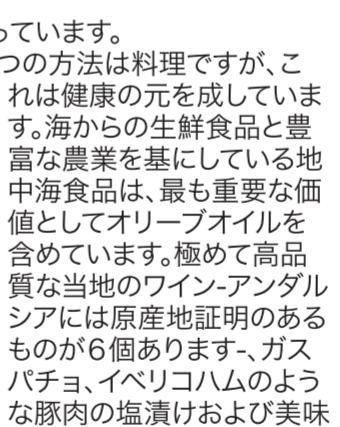
記念建造物の遺産と文化ルート
ここで忘れることができないのは、当地に息づく千年余りの歴史のお蔭で、この地方一帯に印象的な記念物が遺産として受け継がれてきていることです。



の急激な侵入が開始されます。アンダルシー(スペインでのイスラム文化)は、アンダルシアにある多くの習慣の起源となり、またコルドバのメスキタ-カテドゥラルとその歴史の中心点、グラナダのアラハンブラ、ヘネラリフェとアルバイシ、あるいはセビリアのヒラルダとアルカサルは世界遺産の宣言を受けて、アンダルシアで最も印象的な記念建造物のいくつかを生み出すことになったのです。しかし、県都だけがこの輝かしい過去の反響を呼び起こしている訳ではありません。アンダルシアの市町村の大半は、実に豊富で広汎にわたる芸術の跡を辿ることを可能にしてくれます。イスラム、ルネッサンスあるいはバロックスタイルの貴重な建築は、数多々の要塞、城、教会、修道院、宮殿その他アンダルシアの歴史を形成する建造物に見受けられます。やはり世界遺産として宣言されたウベダとバエサの一連のルネッサンス建造物はそのいい例となっています。

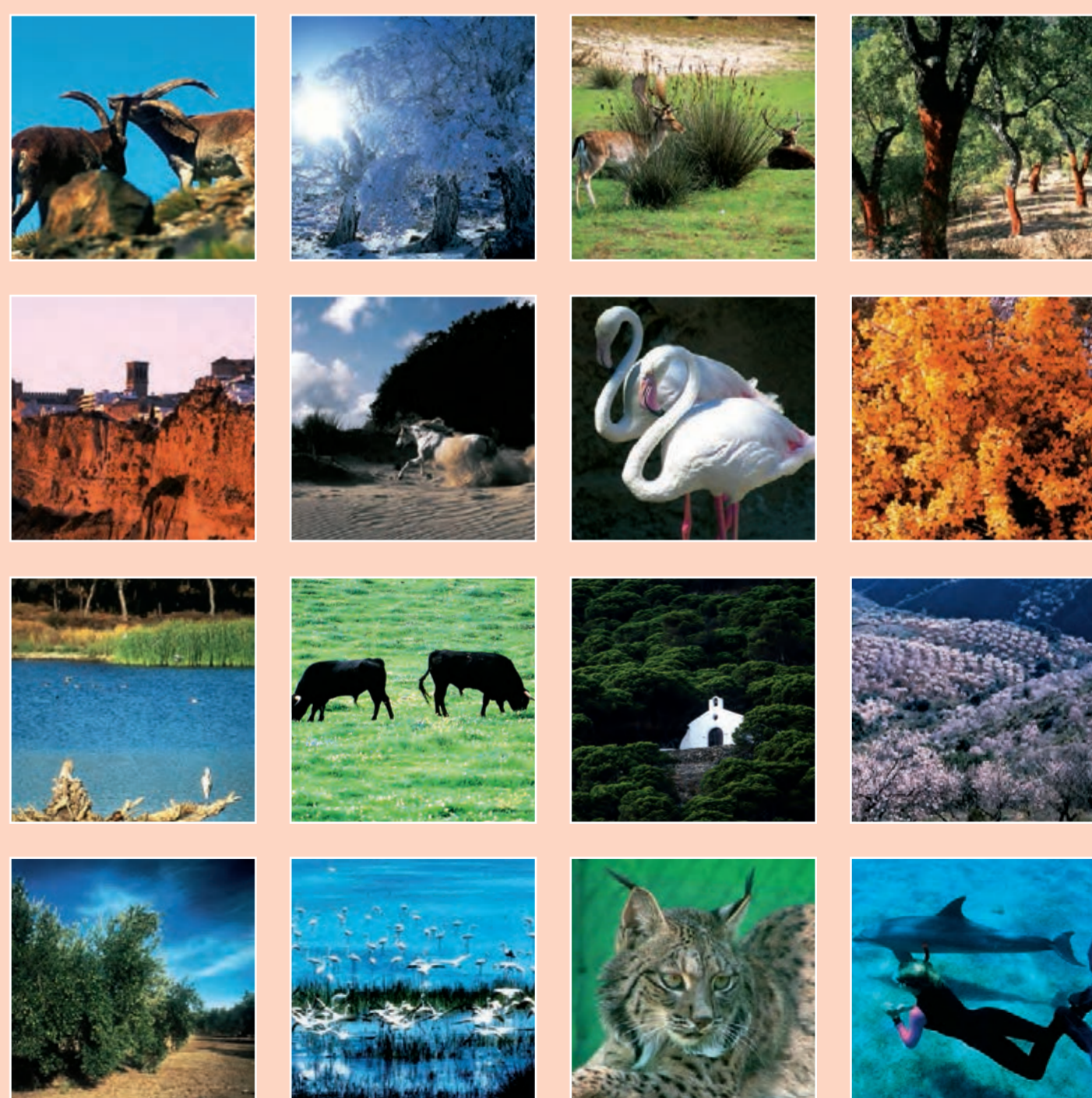


アンダルシーの遺産を形成している文化ルート(カリフ王朝、ワシントン・アービンク、ナスリ王朝、アルモラビド朝、アルモアデ朝、...の各ルート)、ベティカ・ロマルノール、テンプラニリョールは、興味深い美術・博物館が提起するものと共に、アンダルシアの文化的ビジョンに近づくためには最もいい方法です。更に数あるアーチストのなかで、ピカソ、ロルカあるいはアルベルティのような国際的に有名なアンダルシア出身の芸術家の生家兼ミュージアムになっている場所を訪問してルートを完成させることができます。

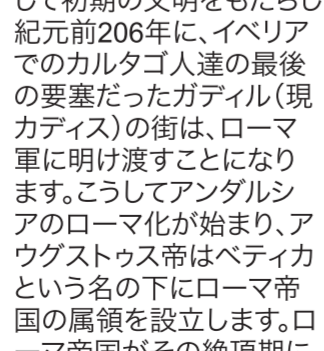


アでよく知られている味覚のうちの幾つかですが、ここにはアンダルシーの遺産が如実に表れています。

アンダルシアの田舎
おいしい食事に天然の魅力を加えてくれるのが、アンダルシアの田舎の環境が提供してくれるものです。グラナダとアルメリアにまたがるアルパハラの帯や、カディスやマラガの時間から切り離されて壮麗な自然環境に囲まれている白い村落がそれです。温泉場、鉱泉、アラビア風呂場と健康鉱泉リゾートに関する広範囲なオファーがあり、ゆっくり休養して疲労やストレスから回復しようとする人達にとってアンダルシア地方は最高のものになったのです。



ゴルフ、水上スポーツ、活発な観光
この広大な自然の豊かさはトレッキング、ロッククライミング、ケービング、登山、滝滑り、パラグライダー、ハングライダー、乗馬、狩猟、釣り、ダイビング、サーフィン、スキー...等自然と完全に溶け込んで行くには最高の環境となっています。アンダルシアはこれらの可能性の全てを含んでいるのです。八県のいずれもが高度なスポーツ競技を行うための近代的な設備を備えているので、スポーツ愛好者が好んでいく所となっています。これらはシ



フラメンコ、お祭りと料理
フラメンコは当地のアイデンティティを示すものの一つとなっているばかりでなく、数多くあるテーマ別ルート(カンテスバシコ、ミネラ、ウエルバとそのファンダンゴ等々の各ルート)の中核をなす主要な文化遺産です。



www.andalucia.org



The use of recycled paper for these brochures means that Andalusia, in 2015, can reduce its environmental impact by:

- 116,752 kg of waste
- 17,261 kg of CO₂
- 172,614 km of vehicle use
- 3,158,272 litres of water
- 193,575 kWh of power
- 189,686 kg of wood

Andalucía



Andalucía



アンダルシアは、アフリカ大陸とヨーロッパ大陸の自然の架け橋であると共に大西洋と地中海の接点でもあり、また過去にアメリカへの出入り口となっていたことから、観光面でも美にさまざまな面があるので、その特色は多様性にあると言えます。アンダルシアは地理的には東から西へと流れるグアダルキビル川を中核として形成されています。全州8県(アルメリア、カディス、コルドバ、グラナダ、ウエルバ、ハエン、マラガ及びセビリヤ)、面積は8,7268キロ平米でスペイン自治州政府の中で二番目となっています。

恵まれた地形

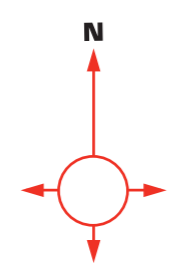
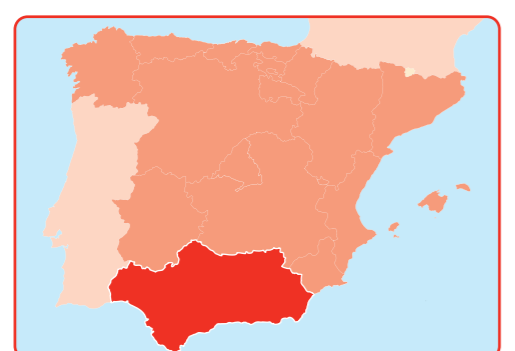
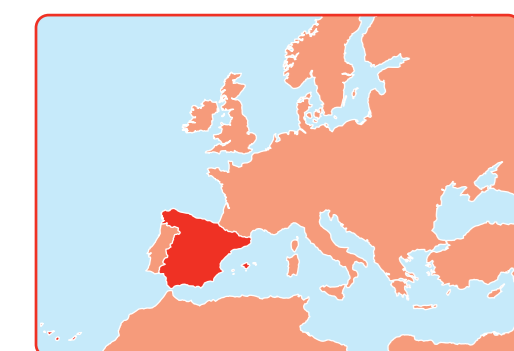
二つの大陸と海(大西洋と地中海)の間にまたがるという特殊な地理条件は、暑くて乾燥した夏、温暖な冬というらやましい気候条件を当地方にもたらしています。特にグラナダ県について述べれば、ほんの40キロ移動するだけでシエラネバダ山系の山岳気候にも、またコストロピカルの亜熱帯気候にも出くわすことが出来ます。当地の魅力的な点は数多くありますが、その一つは日照時間が非常に長い年間を通じて明るく大いに楽しめるのですが、これはまたアンダルシア人特有の朗らかさと歓待する性格を作り上げています。人口は700万人余りで、各地方の都市圏と中小の市町村の間に分散されているため、これが観光を振興する基となっています。都市の大きな建造物の他にも、自然の資源と最も伝統的な典型的なものを利用して田舎の観光もあるからです。

交通網

非常に優れた交通網があり、当地方の観光の魅力的なスポットにはどこでも行かれるようになっています。2,400キロ余りにわたって、近代的で便利な高速道路、自動車専用道路と幹線道路が網羅されています。鉄道でのスター的存在はAVE(高速列車)で、マドリッドとセビリヤ間を二時間半足らずで行けるようになったのはまさに革命的な事実です。この列車が出来たことによって首都とコルドバ間を高速列車で行くことができるようになったので、マドリッドとマラガ間の連絡もよくなりました。その上特記できるのは、アンダルシアの県都間の鉄道網が最高な状態にあることです。マラガ、セビリヤ、ヘレス、アルメリアとグラナダは近代的で広々とした空港があり、アンダルシアの中を初め、他のスペインの都市、ヨーロッパ及び世界各都市に向けて航空網をカバーしています。また、大西洋と地中海にある海港は広大な輸送網を補足しています。大部分は観光クルーザー向けを優先したのですが、北アフリカやカナリア諸島との定期便もあります。

全てが魅力

このようにすると、アンダルシア州にある魅力的な点が全て繋ぎ合わされるので、八県を巡ることによって実にユニークで忘れ難い経験を得られることになります。人によって建てられた画期的な建造物(コルドバのメスキタ、アラハンブラとヘネラルife、ヒラルダ...)、自然のばかりのコントラストに満ちた自然、この恵まれた自然環境の中で行うことのできる無数のスポーツ、当州に設立された温泉や鉱泉またアラビア風呂場がもたらすリラククスと休養...年間を通じて開催される祭事の数々、フラメンコや闘牛のような土地に根ざした芸術表現、オリーブオイルに代表される高品質な地元アンダルシアの製品を入れて作る美味な料理、アンダルシアに植民した様々な民族の文化遺産を忠実に反映している工芸品、会議・集会・コンベンションの実現に最適のインフラ、等々。勿論、このような豊かさに付け加えてアンダルシアが一番輝いている最大の宝、人々があるのです。アンダルシアの人達の優しく親切な性格があるからこそ、訪問者はその内の人一人になつたように思うことができ、すっかり気楽な気持ちになって、この千年前から続いている経験と習慣を我が物であるかのように感じることができるのです。



県都	空港	鉄道	ワシントン・アービン・グループ	スキー場
人口10,000人以上の市町村	ヨットハーバー	観光インフォメーション	ナスリ王朝ルート	キャンプ場
人口20,000から10,000人の市町村	商業港	世界遺産指定市町村	城 / 城壁	展望台
人口5000から20,000人の市町村	(無料)自動車専用道路	世界遺産指定集合物	民間記念建造物	洞窟
人口1000から5000人の市町村	幹線道路	記念建造物に宣言された市町村	宗教関係記念建造物	観光向けの洞窟
観光機関	二級道路	記念建造物申請中の市町村	考古学関連	水上公園
	市町村道路	ペティカ・ロマナルト	温泉	カジノ
	高速鉄道	カリフ王朝ルート	ゴルフ	動物園 / 水族館
				巨石建造物

地図作成 コンピューターを含むいかなる手段を使って、地図全部または一部分を無断転写、転写することを禁じます。